



**Серия MW221/MW201
Жидкокристаллический
монитор**

***Руководство
пользователя***



Copyright © 2006 ASUSTeK COMPUTER INC. Все права защищены.

Ни одна часть настоящего руководства, включая описанную в нем продукцию и программное обеспечение, не может быть воспроизведена, передана, перепечатана, сохранена в системе поиска либо переведена на любой язык и в любой форме, либо с использованием любых средств, за исключением документации, хранимой покупателем в резервных целях, без предварительного письменного согласия компании «ASUSTeK COMPUTER INC.» («ASUS»).

Гарантийный, а также сервисный срок на продукт прекращается, если: (1) продукт ремонтировался, модифицировался либо изменялся, за исключением случаев, когда подобные операции проводились с письменного разрешения компании «ASUS»; либо (2) серийный номер продукта нарушен либо отсутствует.

КОМПАНИЯ «ASUS» ПРЕДОСТАВЛЯЕТ НАСТОЯЩЕЕ РУКОВОДСТВО “В НЕПОСРЕДСТВЕННОЙ ФОРМЕ”, БЕЗ ПРЕДОСТАВЛЕНИЯ КАКОЙ-ЛИБО ГАРАНТИИ, ВЫРАЖЕННОЙ ЛИБО ПОДРАЗУМЕВАЕМОЙ, ВКЛЮЧАЯ (НО НЕ ОГРАНИЧИВАЯСЬ ЭТИМ) ГАРАНТИИ ЛИБО УСЛОВИЯ ПРИГОДНОСТИ ДЛЯ ПРОДАЖИ ЛИБО ПРИГОДНОСТИ ДЛЯ ИСПОЛЬЗОВАНИЯ В СПЕЦИФИЧЕСКИХ ЦЕЛЯХ. НИ ПРИ КАКИХ ОБСТОЯТЕЛЬСТВАХ КОМПАНИЯ «ASUS», ЕЕ ДИРЕКТОРА, АДМИНИСТРАТИВНЫЕ РАБОТНИКИ, СОТРУДНИКИ ЛИБО АГЕНТЫ НЕ НЕСУТ ОТВЕТСТВЕННОСТИ ЗА ЛЮБЫЕ КОСВЕННЫЕ, СПЕЦИФИЧЕСКИЕ, СЛУЧАЙНЫЕ, А ТАКЖЕ ИНЫЕ УБЫТКИ (ВКЛЮЧАЯ УБЫТКИ, СВЯЗАННЫЕ С ПОТЕРЕЙ ПРИБЫЛИ, БИЗНЕСА, ВОЗМОЖНОСТИ ЭКСПЛУАТАЦИИ ЛИБО ДАННЫХ, ПРЕКРАЩЕНИЕ БИЗНЕСА И ПР.), ДАЖЕ ЕСЛИ КОМПАНИЯ «ASUS» БЫЛА ПРЕДУПРЕЖДЕНА О ВОЗМОЖНОСТИ ПОДОБНЫХ УБЫТКОВ, ОБУСЛОВЛЕННЫХ КАКИМИ-ЛИБО ДЕФЕКТАМИ ЛИБО ОШИБКАМИ В НАСТОЯЩЕМ РУКОВОДСТВЕ ЛИБО ПРОДУКТЕ.

СПЕЦИФИКАЦИИ И ИНФОРМАЦИЯ, СОДЕРЖАЩИЕСЯ В НАСТОЯЩЕМ РУКОВОДСТВЕ, ПРЕДОСТАВЛЯЮТСЯ ИСКЛЮЧИТЕЛЬНО В ИНФОРМАЦИОННЫХ ЦЕЛЯХ, И МОГУТ С ТЕЧЕНИЕМ ВРЕМЕНИ ИЗМЕНЯТЬСЯ БЕЗ ПРЕДВАРИТЕЛЬНОГО УВЕДОМЛЕНИЯ, ЧТО НЕ ДОЛЖНО РАССМАТРИВАТЬСЯ КАК УМЫШЛЕННОЕ ДЕЙСТВИЕ СО СТОРОНЫ КОМПАНИИ «ASUS». КОМПАНИЯ «ASUS» ПРЕДПОЛАГАЕТ ОТСУТСТВИЕ ОТВЕТСТВЕННОСТИ ЗА ЛЮБЫЕ ОШИБКИ ЛИБО НЕТОЧНОСТИ, КОТОРЫЕ МОГУТ СОДЕРЖАТЬСЯ В НАСТОЯЩЕМ РУКОВОДСТВЕ, ВКЛЮЧАЯ СВЯЗАННЫЕ С ОПИСЫВАЕМОЙ ЗДЕСЬ ПРОДУКЦИЕЙ И ПРОГРАММНЫМ ОБЕСПЕЧЕНИЕМ.

Названия продукции, а также корпоративные названия, встречающиеся в настоящем руководстве могут являться либо не являться зарегистрированными торговыми марками или охраняться авторским правом соответствующих компаний, и используются только в целях идентификации либо пояснения, в пользу их обладателей, без цели нарушения авторских прав.

Содержание

Уведомления	iv
Информация по безопасности.....	v
Уход и чистка.....	vi

Глава 1: Вводная информация о продукте

1.1 Добро пожаловать!	1-1
1.2 Содержимое упаковки	1-1
1.3 Вводная информация по монитору	1-2
1.3.1 Передняя часть LCD-монитора	1-2
1.3.2 Задняя часть LCD-монитора	1-3

Глава 2: Установка

2.1 Подключение кабелей	2-1
2.2 Включение монитора	2-1
2.3 Регулировка монитора	2-2
2.4 Отсоединение рычага/подставки (для настенного монтажа VESA)	2-3

Глава 3: Общие инструкции

3.1 Меню OSD (Экранный дисплей)	3-1
3.1.1 Переконфигурация	3-1
3.1.2 Вводная информация по функциям OSD	3-1
3.2 Устранение неисправностей (Наиболее часто задаваемые вопросы)	3-4
3.3 Поддерживаемые режимы функционирования	3-5

Уведомления

Заявление Федеральной Комиссии по Коммуникациям

Данное устройство соответствует Части 15 Правил FCC. Эксплуатация устройства напрямую зависит от двух следующих условий:

- Данное устройство не может вызывать вредную интерференцию;
- Данное устройство должно принимать любую полученную интерференцию, включая интерференции, которые могут вызвать нежелательное функционирование.

Данное оборудование было протестировано и признано соответствующим пределам для цифровых устройств Класса В, согласно части 15 Правил FCC. Данные пределы предназначены для обеспечения соответствующей защиты от вредной интерференции при установке оборудования в бытовых помещениях. Данное оборудование генерирует, использует и может излучать радиочастотную энергию, а также, - если устанавливается используется с нарушением инструкций, - может вызывать вредную интерференцию с устройствами радиосвязи. В то же время, отсутствие интерференции для каждой конкретной установки не гарантируется. Если данное оборудование вызывает вредную интерференцию с принимаемыми радио- либо телевизионными сигналами, что можно определить посредством включения и выключения оборудования, то пользователю рекомендуется попытаться скорректировать возникшую интерференцию посредством одной либо нескольких из нижеприведенных мер:

- Переориентируйте либо переместите принимающую антенну.
- Увеличьте расстояние между оборудованием и приемником.
- Подключите оборудование к розетке в цепи, отличной от той, к которой подключен приемник.
- Обратитесь за помощью к вашему дилеру либо квалифицированному специалисту области теле- и радиооборудования.

Являясь партнером «Energy Star®», наша компания установила, что данный продукт соответствует требованиям руководств «Energy Star®» в области энергоэффективности

Заявление Канадского Департамента по Коммуникациям

Данное цифровое устройство не превышает пределов, установленных для цифровых устройств Класса В, в отношении радишумовых выбросов, установленных в Положениях Канадского Департамента по Коммуникациям.

Данное цифровое устройство класса В соответствует Канадскому Стандарту ICES-003.

Информация по безопасности

- Перед установкой монитора тщательно изучите всю документацию, содержащуюся в упаковке.
- В целях предотвращения возгорания либо поражения электрическим током не допускайте попадания монитора под дождь, а также не подвергайте устройство воздействию влажности.
- Никогда не пытайтесь открыть корпус монитора. Опасное высокое напряжение внутри монитора может привести к серьезной физической травме.
- При нарушении подачи электропитания не пытайтесь устранить проблему самостоятельно. Обратитесь за помощью квалифицированному техническому специалисту либо продавцу данного оборудования.
- Перед эксплуатацией продукта убедитесь, что все кабели подключены корректно, а сетевые шнуры не повреждены. При обнаружении любых повреждений незамедлительно обратитесь к вашему дилеру.
- Гнезда и отверстия сзади либо сверху монитора предназначены для вентиляции. Не блокируйте данные отверстия. Никогда не помещайте данный продукт в непосредственной близости от радиаторов либо иных источников тепла, за исключением случаев, когда обеспечивается соответствующая вентиляция.
- Монитор необходимо подключать к источнику электропитания только того типа, который указан на этикетке. Если вы не уверены относительно типа электропитания, который имеется у вас дома, обратитесь за консультацией к вашему дилеру либо в местную энергетическую компанию.
- Используйте электрическую вилку, соответствующую местным стандартам электропитания.
- Не допускайте перегрузок электроцепи, а также удлинительных кабелей. Перегрузка может привести к возгоранию либо поражению электрическим током.
- Избегайте подвергать устройство воздействию пыли, влажности, а также слишком высокой/низкой температуры. Не помещайте монитор в места, где он может подвергнуться воздействию влажности. Размещайте монитор на устойчивой поверхности.
- Отключайте устройство во время грозы, либо если оно не используется в течение продолжительного периода времени. Это защитит монитор от повреждений, обусловленных перепадами напряжения.
- Ни в коем случае не допускайте попадания каких-либо предметов либо жидкостей в гнезда корпуса монитора.
- Для обеспечения удовлетворительного функционирования используйте монитор только с компьютерами, перечисленными UL, которые оснащены соответствующим образом сконфигурированными розетками с номиналом 100-240V AC.
- В случае возникновения с монитором проблем технического характера обратитесь за помощью к квалифицированному техническому специалисту либо продавцу данного монитора.

Уход и чистка

- Перед подъемом или изменением положения вашего монитора рекомендуется отключить все кабели, а также сетевой шнур. При позиционировании монитора используйте предусмотренные для этого процедуры подъема. При подъеме либо переносе монитора беритесь за его боковые стороны. Не поднимайте монитор за подставку либо сетевой шнур.
- Чистка Выключите ваш монитор и отсоедините сетевой шнур. Протрите поверхность монитора мягкой неабразивной тканью без ворса. Трудновыводимые пятна можно устранить посредством ткани, смоченной в мягком чистящем средстве.
- Избегайте использовать чистящие средства, содержащие спирт либо ацетон. Используйте чистящее средство, предназначенное для применения относительно LCD. Никогда не распыляйте чистящее средство непосредственно на экран, поскольку оно может попасть внутрь монитора и вызвать поражение электрическим током.

Для монитора следующие признаки считаются нормальными:

- Экран может мерцать на начальной стадии эксплуатации, что обусловлено характером флуоресцентного света. Выключите переключатель подачи электропитания и включите его повторно, после чего убедитесь, что мерцание исчезло.
- Вы можете столкнуться с небольшими колебаниями яркости экрана в зависимости от используемой модели «Рабочего стола».
- Когда одно и то же изображение воспроизводится на экране в течение нескольких часов, то при переключении изображения на экране может присутствовать остаточная картинка предыдущего окна. Экран постепенно восстановится; для устранения данной проблемы вы также можете отключить монитор на несколько часов.
- Если экран темнеет, мигает либо больше не функционирует, то в данном случае для устранения проблемы необходимо обратиться к вашему дилеру либо в сервисный центр. Не пытайтесь ремонтировать монитор самостоятельно!

Условные обозначения, используемые в настоящем руководстве



ВНИМАНИЕ: Информация по предотвращению травм при выполнении задачи.



ОСТОРОЖНО: Информация по предотвращению повреждения компонентов при выполнении задачи.



ВАЖНО: Информация, которую вы ОБЯЗАНЫ соблюдать для выполнения задачи.

ПРИМЕЧАНИЕ: Советы и дополнительная информация по помощи в выполнении задачи.

Дополнительная информация

Обратитесь к следующим источникам для получения дополнительной информации, а также для получения обновлений для продукта и программного обеспечения.

1. Интернет-сайты компании «ASUS»

Интернет-сайты компании «ASUS» по всему миру предоставляют обновленную информацию по продукции компании «ASUS» в области аппаратного и программного обеспечения. Посетите сайт по адресу: <http://www.asus.com>

2. Опциональная документация

Упаковка с вашим продуктом может содержать опциональную документацию, в частности, гарантийный талон, который может быть добавлен непосредственно вашим дилером. Данные документы не входят в стандартный комплект упаковки.

1.1 Добро пожаловать!

Благодарим вас за приобретение жидкокристаллического монитора серии ASUS® MW221/MW201! Последний широкоэкранный LCD-монитор от компании «ASUS» обеспечивает еще более четкое, объемное и яркое изображение, а также предоставляет набор функций, делающих вашу работу за монитором еще более комфортной. Жидкокристаллический монитор ASUS® MW221/MW201 предоставляет вам возможность полного просмотра документов и веб-страниц, избавляя вас от необходимости пролистывать их в процессе чтения либо навигации по сети Интернет.

Благодаря данным возможностям вы можете наслаждаться удобством и визуальным комфортом, которые вам дарит монитор серии MW221/MW201!

1.2 Содержимое упаковки

Проверьте упаковку вашего LCD-монитора серии MW221/MW201 на наличие следующих элементов:

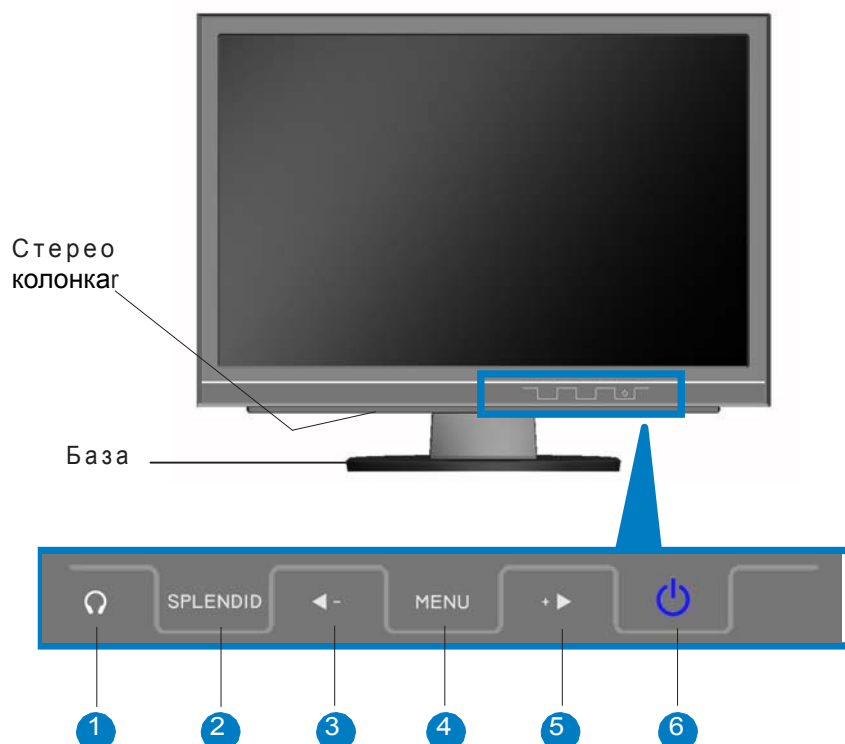
- ✓ LCD-монитор
- ✓ Руководство пользователя на компакт-диске
- ✓ Руководство по быстрому запуску
- ✓ 1 x Сетевой шнур
- ✓ 1 x Кабель VGA
- ✓ 1 x Кабель DVI (Для некоторых моделей)
- ✓ 1 x Аудио-кабель
- ✓ 1 x Задняя крышка
- ✓ 1 x Крышка VESA



В случае повреждения либо отсутствия какого-либо из вышеуказанных элементов незамедлительно обратитесь к вашему дилеру.


1.3 Вводная информация по монитору

1.3.1 Передняя часть LCD-монитора



1. **Порт для наушников**. Данный порт предназначен для наушников со стерео миниразъемом (3.5 мм).



- Порт для наушников отмечен иконкой 
- Наушники приобретаются отдельно.

2. Кнопка **SPLENDID**:

- Используйте данную «горячую» кнопку для переключения между предварительно установленными видеорежимами (Игровой режим, Режим ночного просмотра, Сценарный режим, Стандартный режим, Режим театра) с использованием технологии расширенных видеовозможностей **SPLENDID™**.
- Выйдите из меню OSD ибо вернитесь в предыдущее меню, в то время как меню OSD является активным.
- Нажатие и удержание данной кнопки в течение 2-4 секунд запускает автоматическую настройку изображения на оптимизированное положение, тактовые импульсы и фазу.

3. - Кнопка:

- Нажмите данную кнопку для уменьшения значения выбранной функции либо перехода влево/вверх к предыдущей функции.
- Данная кнопка также является «горячей клавишей» регулировки громкости.

4. **Кнопка MENU (МЕНЮ):**

- Нажмите данную кнопку для входа/выбора иконки (функции), которая подсвечивается в то время, когда OSD является активным.

5. **+ ➤ Кнопка:**

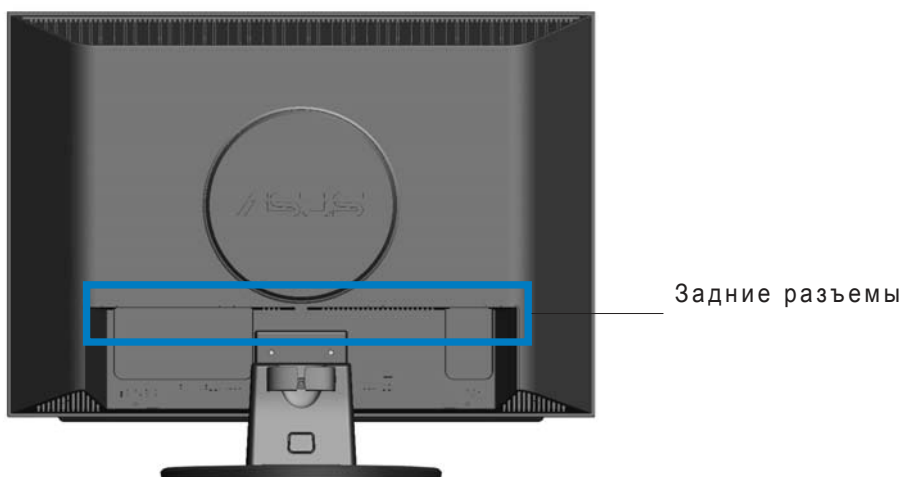
- Нажмите данную кнопку для увеличения значения выбранной функции либо перехода вправо/вниз к следующей функции.
- Данная кнопка также является «горячей клавишей» регулировки яркости.

6. **⏻ Кнопка питания/индикатор питания**


- Нажмите данную кнопку для включения/выключения монитора
- Определение цвета индикатора питания приведено в таблице ниже.

Статус	Описание
Син	ВКЛ
Желтый	Дежурный режим
ВЫК	ВЫКЛ

1.3.2 Задняя часть LCD-монитора

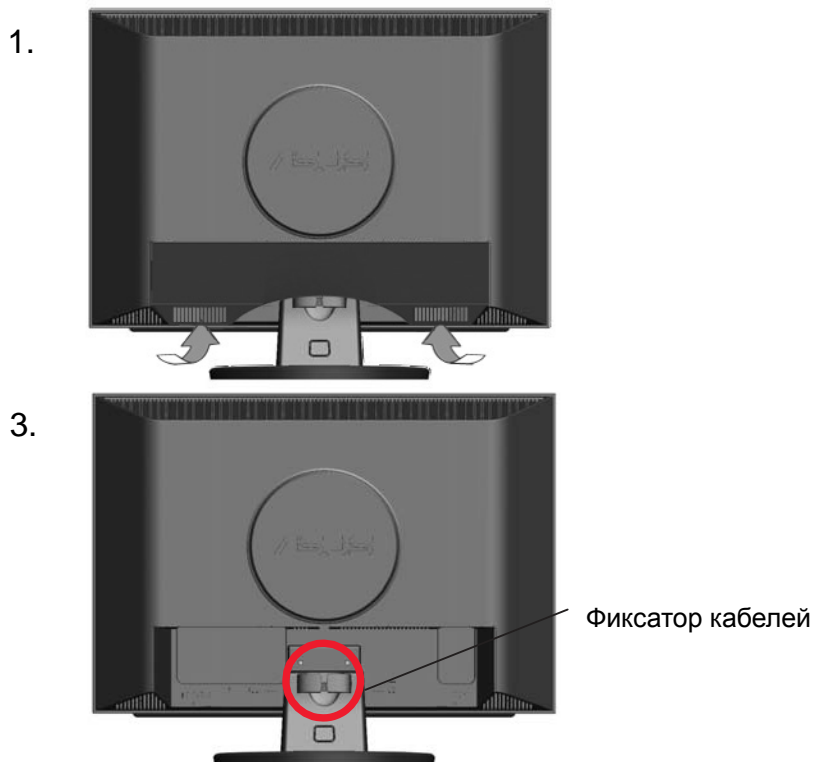


Задние разъемы (слева направо)



1. **Порт PWR.** Данный порт обеспечивает подключение коннектора питания сетевого шнура.
2. **Порт аудио-входа** . Данный порт обеспечивает подключение аудио-источника ПК посредством аудио-кабеля.
3. **Порт DVI (MW201U/T, MW221U/T).** Данный 24-штифтовой порт предназначен для подключения цифрового сигнала PC (Personal Computer – Персональный компьютер (ПК)) DVI-D.
4. **Порт VGA.** Данный 15-штифтовой порт предназначен для подключения PC VGA.

2.1 Подключение кабелей

1. Снимите заднюю крышку.
2. Подключите кабели в соответствии с нижеприведенными инструкциями:
 - **Для подключения аудио-кабеля:** подключите один конец аудио-кабеля к порту аудио-входа монитора, после чего подключите другой конец к аудио-выходу мультимедийной (либо звуковой) карты компьютера.
 - **Для подключения сетевого шнура:** аккуратно подключите один конец сетевого шнура к порту входа переменного тока монитора, а другой конец – к штепсельной розетке.
 - **Для подключения VGA/DVI -кабеля:**
 - а. Подключите коннектор VGA/DVI к порту VGA/DVI LCD-монитора.
 - б. Подключите другой конец VGA/DVI кабеля к порту VGA/DVI вашего компьютера.
 - в. Затяните два винта для закрепления коннектора VGA/DVI.
3. Соберите все кабели, затем зафиксируйте их посредством соответствующего держателя.
4. Закройте заднюю крышку. Выровняйте крышку относительно четырех слотов возле портов и двух слотов внизу монитора, после чего аккуратно закройте крышку. Щелчок означает, что крышка успешно закрыта.



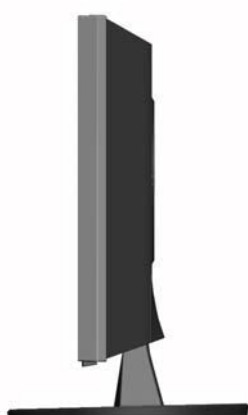
2.2 Включение монитора

Коснитесь датчика питания . Для получения информации о размещении датчика питания см. страницы 1-3. Индикатор питания  lights up in blue to show that the monitor is ON.

2.3 Регулировка монитора

- Для получения оптимального вида рекомендуем вам полностью осмотреть монитор спереди, после чего отрегулировать угол его наклона в соответствии с вашими предпочтениями.
- Придерживайте подставку, чтобы предотвратить падение монитора в процессе изменения угла его наклона.
- Диапазон угла регулировки монитора составляет от -5° до 20° .

$-5^{\circ}\sim 20^{\circ}$



Небольшие колебания монитора в процессе регулировки угла просмотра являются нормальными.

2.4 Отсоединение рычага/подставки (для настенного монтирования VESA)

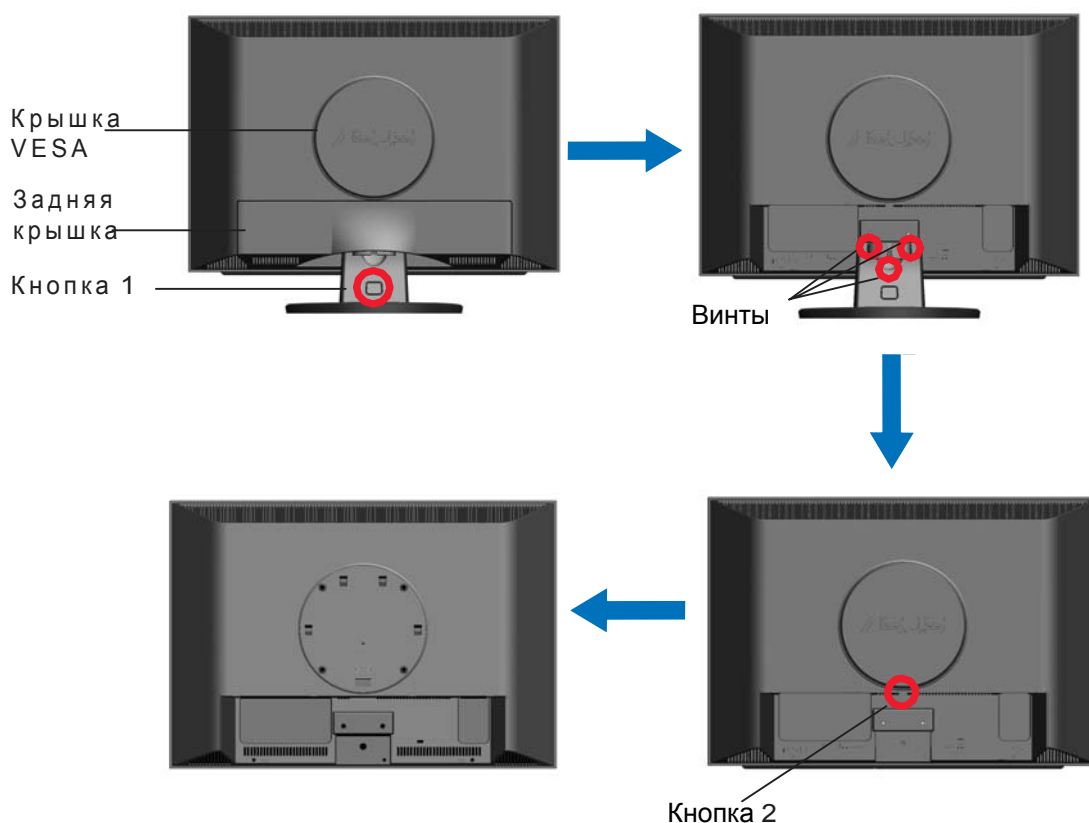
Отсоединяемая подставка LCD-монитора серии MW221/MW201 специально предназначена для настенного монтирования VESA.

Для отсоединения рычага/подставки:

1. Снимите заднюю крышку.
2. Нажмите одной рукой Кнопку 1 на рычаге/подставке, а второй рукой одновременно поднимите монитор.
3. Опустив монитор передней частью вниз к столу, посредством отвертки удалите три винта на рычаге/подставке, как показано на нижеприведенном рисунке.
4. Нажмите Кнопку 2 для удаления крышки VESA.



- Рекомендуется накрыть поверхность стола мягкой тканью во избежание повреждения монитора.



Комплект настенного монтирования VESA (100 мм x 100 мм) приобретается отдельно.

3.1 Меню OSD (Экранный дисплей)

3.1.1 Переконфигурация

1. Нажмите кнопку MENU (МЕНЮ) для активации меню OSD.



2. Используйте кнопки ◀- и +▶ для навигации по функциям. Выделите и активируйте желаемую функцию посредством нажатия кнопки МЕНЮ. Если для выбранной функции существует подменю, используйте кнопки + и - для навигации по функциям подменю. Выделите и активируйте желаемую функцию подменю посредством нажатия кнопки МЕНЮ.
3. Используйте кнопки ◀- и +▶ для изменения установок выбранной функции.
4. Для выхода из меню OSD нажмите кнопку SPLENDID. Повторите шаги 2 и 3 для регулировки любой другой функции.

3.1.2 Вводная информация по функциям OSD

1. Splendid

Данная функция содержит пять подфункций, которые вы можете выбирать по своему усмотрению.




- **Сценарный режим:** переход к сценарному использованию с использованием технологии расширения видеовозможностей SPLENDID™.
- **Стандартный режим:** переход к общему использованию окна с использованием технологии расширения видеовозможностей SPLENDID™.
- **Режим театра:** переход к использованию монитора в киноформате с использованием технологии расширения видеовозможностей SPLENDID™.
- **Игровой режим:** переход к игровому использованию с использованием технологии расширения видеовозможностей SPLENDID™.
- **Режим ночного просмотра:** а переход к использованию монитора в затемненном режиме с использованием технологии расширения видеовозможностей SPLENDID™.

2. Изображение

Посредством данной главной функции вы можете регулировать яркость, контрастность, резкость, насыщенность, положение (только в режиме VGA), а также фокус (только в режиме VGA).



- **Яркость:** диапазон регулировки составляет от 0 до 100. +  - «горячая» клавиша для активации данной функции
- **Контрастность:** диапазон регулировки составляет от 0 до 100.
- **Резкость:** диапазон регулировки составляет от 0 до 100.
- **Насыщенность:** диапазон регулировки составляет от 0 до 100.
- **Положение:** выполняется регулировка горизонтального положения (H-положения) и вертикального положения (V-положения) изображения. Диапазон регулировки составляет от 0 до 100.
- **Фокус:** выполняется снижение помех для изображения по Горизонтальной линии и по Вертикальной линии посредством отдельной регулировки (Фазы) и (Тактовых импульсов). Диапазон регулировки составляет от 0 до 100.



- Фаза регулирует фазу сигнала тактовых импульсов пикселя. При некорректной регулировке фазы на экране наблюдаются горизонтальные деформации изображения.
- Тактовые импульсы (пиксельная частота) контролируют количество пикселей, сканируемых строчной синхронизацией. При некорректной частоте на экране наблюдаются вертикальные деформации изображения, а само изображение является непропорциональным.

3. Цвет

Посредством данной функции выбирается цвет изображения в соответствии с предпочтениями пользователя.



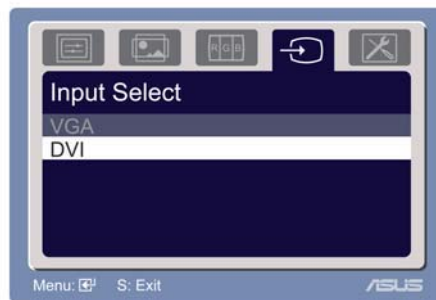
- **Температура цвета.:** содержит пять режимов цвета, включая Холодный, Нормальный, Теплый, sRGB и Пользовательский режим.
- **Скин-тон:** содержит три режима цвета, включая Красноватый, Естественный и Желтоватый.



В Пользовательском режиме цвета R (Red - Красный), G (Green - Зеленый) и B (Blue - Синий) конфигурируются пользователем; диапазон регулировки составляет от 0-100

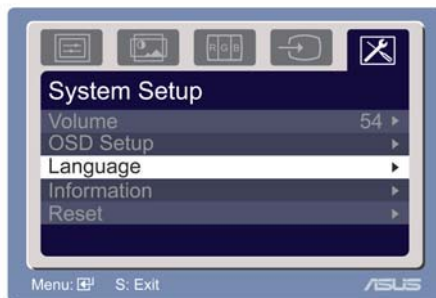
4. **Выбор входа**


Посредством данной функции вы можете выбирать между источниками входа VGA или DVI (Только для некоторых моделей)




5. **Настройка системы**

Позволяет производить настройку системы.



- **Громкость:** диапазон регулировки составляет от 0 до 100.  - «горячая» клавиша для активации данной функции
- **Настройка OSD:** выполняется регулировка горизонтального положения (H-положения) и вертикального положения (V-положения) OSD. Диапазон регулировки составляет от 0 до 100. В режиме выбора временных параметров OSD вы можете установить значение таймаута для OSD на значение от 10 до 120.
- **Язык:** беспечивается возможность выбора из одиннадцати языков, включая английский, немецкий, итальянский, французский, голландский, испанский, русский, традиционный китайский, упрощенный китайский, японский и корейский.
- **Информация:** предоставляется информация о мониторе.
- **Сброс:** Нажатие кнопки “Yes” позволяет вам восстановить режим предварительно заданных установок.

3.2 Устранение неисправностей (Наиболее часто задаваемые вопросы)

Проблема	Возможное решение
Индикатор питания не включается	<ul style="list-style-type: none"> • Нажмите кнопку , чтобы проверить, находится ли монитор во включенном состоянии. • Проверьте соответствующее подключение сетевого шнура к монитору и штепсельной розетке.
Индикатор питания горит желтым светом, а изображение на экране отсутствует	<ul style="list-style-type: none"> • Проверьте, находятся ли монитор и компьютер во включенном состоянии. • Убедитесь, что сигнальный кабель соответствующим образом подключен к монитору и компьютеру. • Проверьте сигнальный кабель и убедитесь, что ни один из его штифтов не изогнут. • Подключите компьютер к другому доступному монитору, чтобы проверить соответствующую работу непосредственно компьютера.
Изображение на экране является	<ul style="list-style-type: none"> • Отрегулируйте установки яркости и Контрастности посредством OSD.
Изображение на экране не обладает соответствующими размерами и центровкой	<ul style="list-style-type: none"> • Нажмите кнопку SILENT и удерживайте ее в течение двух секунд, чтобы выполнить автоматическую регулировку изображения. • Отрегулируйте установки горизонтального либо вертикального положения посредством OSD.
Изображение на экране дрожит, либо по нему идут волны	<ul style="list-style-type: none"> • Убедитесь, что сигнальный кабель соответствующим образом подключен к монитору и компьютеру. • Уберите электрические приборы, которые могут вызывать электрическую интерференцию.
Изображение на экране имеет цветовые дефекты (белый цвет не является белым)	<ul style="list-style-type: none"> • Проверьте сигнальный кабель и убедитесь, что ни один из его штифтов не изогнут. • Выполните сброс посредством OSD. • Отрегулируйте цветовые установки R/G/B либо выберите посредством OSD Температуру цвета.
Изображение на экране является нечетким либо расплывчатым	<ul style="list-style-type: none"> • Нажмите кнопку SILENT и удерживайте ее в течение двух секунд, чтобы выполнить автоматическую регулировку изображения. • Отрегулируйте установки Фазы и Тактовых импульсов посредством OSD.
Звук отсутствует либо является слишком слабым	<ul style="list-style-type: none"> • Убедитесь, что аудио-кабель соответствующим образом подключен к монитору и компьютеру. • Отрегулируйте установки громкости монитора и компьютера. • Убедитесь, что драйвер звуковой карты компьютера установлен корректно и активирован.

3.3 Supported operating modes

Стандарт	Разрешение	Горизонтальная частота	Вертикальная частота	Пиксельная частота
DOS	720 x 400	31.47KHz	70Hz	28.32MHz
VGA	640 x 480	31.47KHz	60Hz	25.18MHz
	640 x 480	37.90KHz	72Hz	31.50MHz
	640 x 480	37.50KHz	75Hz	31.50MHz
SVGA	800 x 600	35.16KHz	56Hz	36.00MHz
	800 x 600	37.90KHz	60Hz	40.00MHz
	800 x 600	48.10KHz	72Hz	50.00MHz
	800 x 600	46.90KHz	75Hz	49.50MHz
XGA	1024 x 768	48.40KHz	60Hz	65.00MHz
	1024 x 768	56.50KHz	70Hz	75.00MHz
	1024 x 768	60.02KHz	75Hz	78.75MHz
SXGA	1280 x 1024	64.00KHz	60Hz	108.00MHz
	1280 x 1024	80.00KHz	75Hz	135.00MHz
VESA	1152 x 864	67.50KHz	75Hz	108.00MHz
VESA	1440 x 900	55.94KHz	60Hz	106.00MHz
VESA (Первичный)	1680 x 1050	65.29KHz	60Hz	146.25MHz

* Режимы, не перечисленные в настоящей таблице, могут не поддерживаться. Для получения оптимального разрешения рекомендуется выбирать режим, приведенный в вышеуказанной таблице.

